

Communes forestières
Alpes Maritimes

Le bois dans la construction Journées d'information et d'échanges

Saint-Martin Vésubie, le 12 octobre 2012

Possibilités de mise en œuvre des essences locales dans la construction

Journée organisée en partenariat avec :



Interprofession de la Filière Bois
des Alpes-Maritimes et du Var



Avec l'appui financier de :

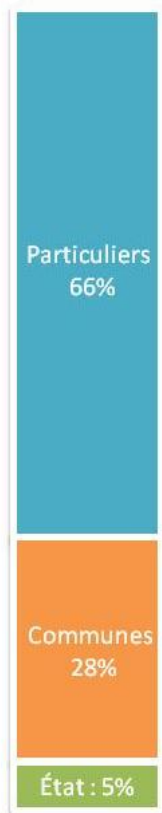


Le bois dans la construction

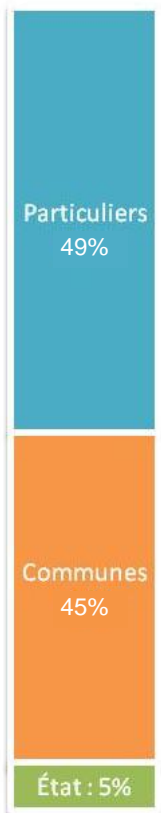
Saint- Martin Vésubie, le 12 octobre 2012

Surfaces, volumes, accroissements et récolte actuelle de bois dans les Alpes-Maritimes :

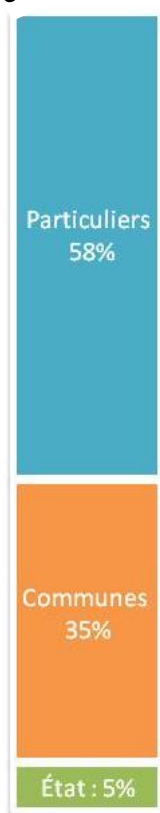
Surfaces boisées :
196 000 hectares



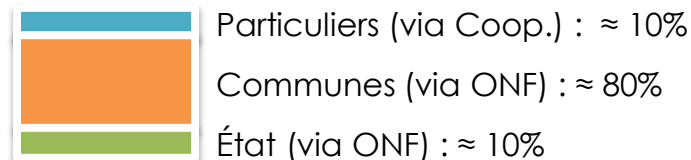
Stock total :
25 000 000 m³



Production annuelle :
582 400 m³ (2% stock)
Rectification de 20 %



Récolte annuelle (connue) :
≈ 40 000 m³ / an



- La ressource-bois est très loin d'être surexploitée dans les Alpes-Maritimes.
- Il existe aussi de fortes contraintes (accès, débouchés, qualités, coûts d'exploitation...).

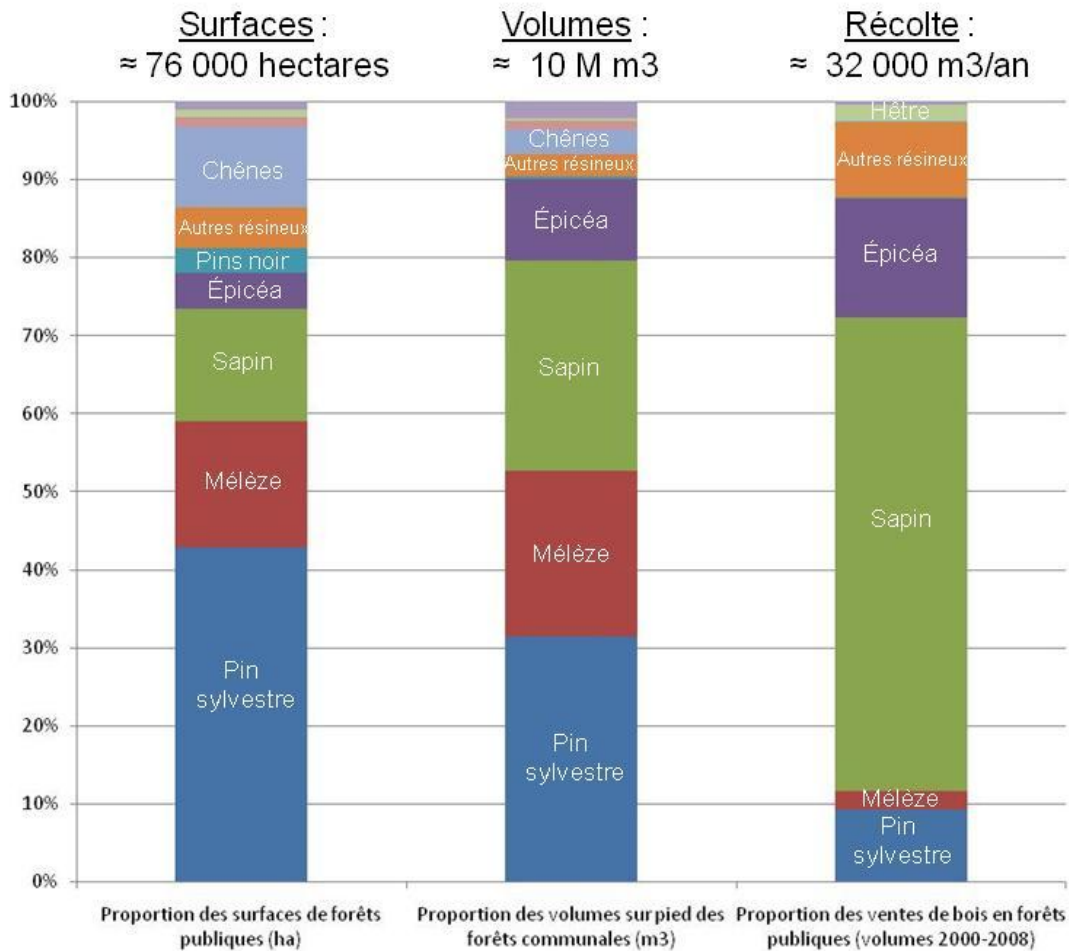




Le bois dans la construction

Saint-Martin Vésubie, le 12 octobre 2012

Types de bois communaux commercialisés dans les Alpes-Maritimes depuis 2002



Sapin – épicéa :

- < 20 % des surfaces
- < 40 % du stock
- > 70 % de la récolte annuelle

Pin sylvestre – mélèze :

- ≈ 60 % des surfaces
- ≈ 50 % du stock
- ≈ 15 % de la récolte annuelle

Feuillus (chênes) :

- ≈ 15 % des surfaces
- ≈ 10 % du stock
- ≈ 3 % de la récolte annuelle

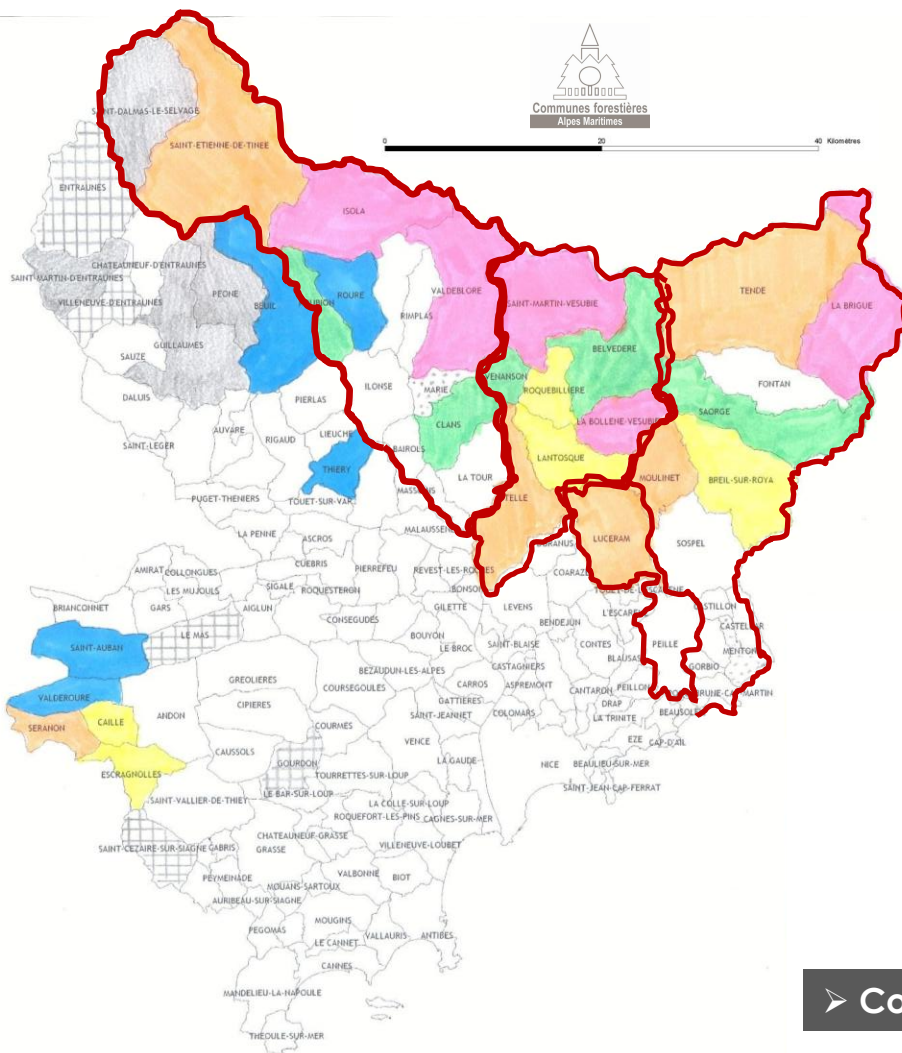
Objectifs :

- maintenir et renforcer les débouchés existants dans les « bois blancs »
- diversifier les débouchés, en particulier pour le **pin sylvestre**, le **mélèze** et le **chêne**
- essai de valorisation d'autres essences





Connaissance du territoire - Mobilisation de bois communaux



1- Secteur Vésubie :

Ventes : **38 % du total** départemental depuis 2002

Essences principales : **sapin-épicéa, mélèze, pin sylvestre**

Accroissement annuel estimé : $\approx 2-10 \text{ m}^3/\text{ha}/\text{an}$

La vallée la plus forestière du département

2- Secteur Roya-Bévéra :

Ventes : **28,5 % du total** départemental depuis 2002

Essences : **grande diversité** (pin maritime, pin d'Alep, pin sylvestre, mélèze, sapin-épicéa, chêne pubescent, ostrya...)

Accroissement annuel estimé : $\approx 2-10 \text{ m}^3/\text{ha}/\text{an}$

3- Secteur Tinée :

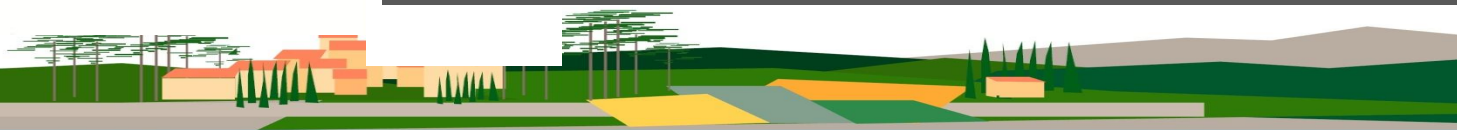
Ventes : **19 % du total** départemental depuis 2002

Essences : **grande diversité** (pin sylvestre, mélèze, sapin-épicéa, chêne pubescent...)

Accroissement annuel estimé : $\approx 2-10 \text{ m}^3/\text{ha}/\text{an}$

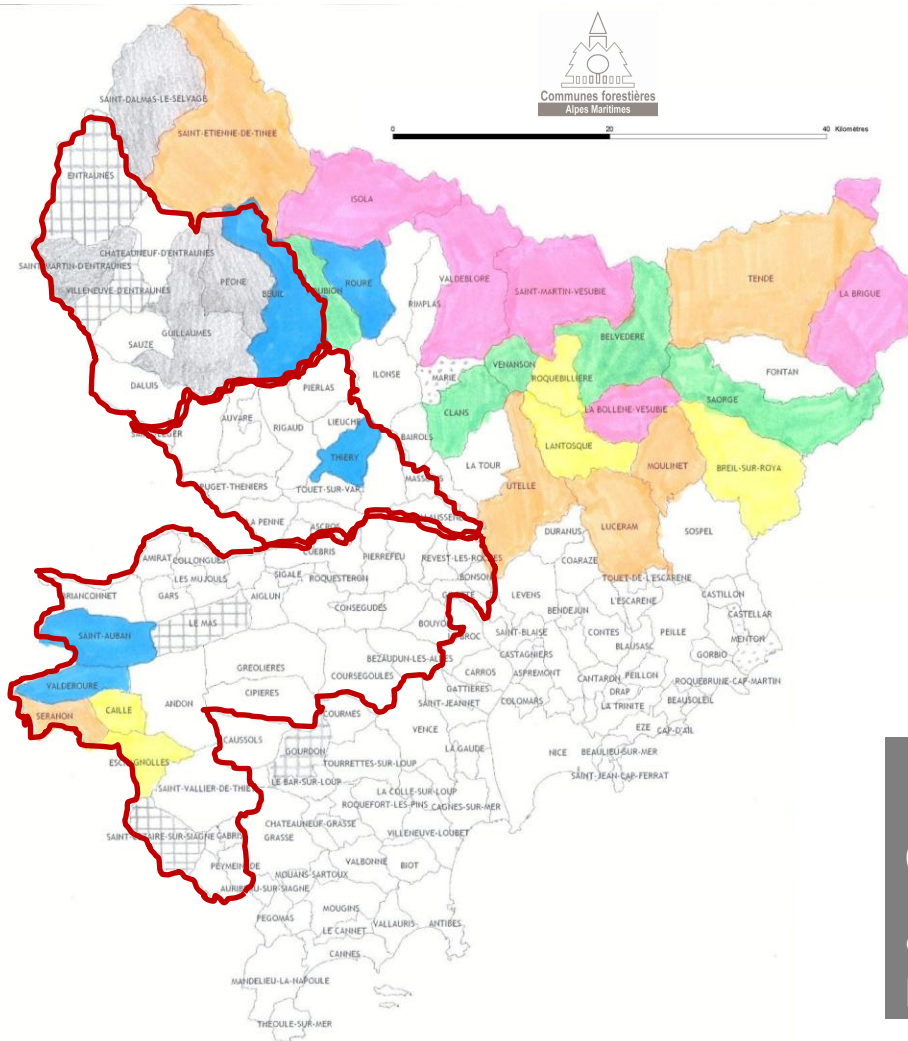
La vallée la plus forestière du département

➤ Contextes forestiers dominés par des essences « nobles »





Connaissance du territoire - Mobilisation de bois communaux



4- Secteur Haut Var – Val d'Entraunes :

Communauté de communes Cians-Var :

Ventes : **6 % du total** départemental depuis 2002

Essences : **pin sylvestre, mélèze, sapin / épicéa**

Accroissement naturel : $\approx 2-6 \text{ m}^3/\text{ha}/\text{an}$

Communauté de communes Vallées d'Azur :

Ventes : **2 % du total** départemental depuis 2002

Essences : **pin sylvestre, chêne, mélèze**

Accroissement annuel estimé : $\approx 1-4 \text{ m}^3/\text{ha}/\text{an}$

5- Secteur Préalpes - Estéron :

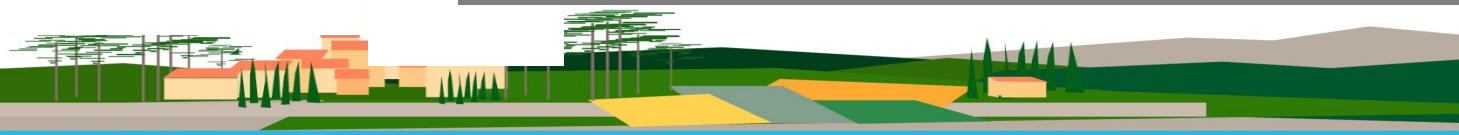
Ventes : **6 % du total** départemental depuis 2002

Essences : **majorité de surfaces en pin sylvestre et chêne pubescent (+ sapin en zones hautes)**

Accroissement annuel estimé : $\approx 2-6 \text{ m}^3/\text{ha}/\text{an}$

Contextes forestiers dominés par le pin et le chêne

- Une réalité économique
- Une ressource-bois publique non surexploitée (récolte < accroissement)
- Une marge de progrès existante malgré des contrastes et contraintes fortes (valorisation des produits-bois, desserte, transport...)





Usages des essences les plus récoltées

Sapin et Épicéa :

- Bonne durabilité, classe 1,2, 3
- Structure, menuiserie, lambris...



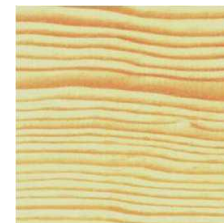
Mélèze :

- Très bonne durabilité (imputrescible)
- Structure, bardage, menuiserie extérieure...



Pin sylvestre :

- Bonne durabilité , classe 1,2,3,(4 traité)
- Menuiserie intérieure, extérieure, bardage, structure,...



***Classes d'usages :**

Classe 1 : Bois en intérieur, sec (parquet, meubles)

Classe 2 : Humidité inférieure à 20 % (charpente, structure)

Classe 3 : En extérieur, Humidité >20 % (menuiserie, revêtements)

Classe 4 : Extérieur, contact avec sol (poteaux, clôtures)

Classe 5 : Contact permanent avec eau de mer (pontons)





Usages des essences à valoriser

Pin d'Alep :

- Surface : 7,2% de la surface boisée de production (IFN 2002)
- Faible durabilité, classe 1,2
- Structure (petite charpente), menuiserie intérieure, extérieure, caisserie, bois d'industrie



Chêne vert :

- Surface : 4,2% de la surface boisée de production
- Ébénisterie, menuiserie, petite charpente



Pin noir d'Autriche :

- Surface : 1,3% de la surface boisée de production
- Faible durabilité, classe 1,2
- Structure (petite charpente), menuiserie

Châtaignier :

- Surface : 0,8% de la surface boisée de production
- Bonne durabilité, classe 1,2,3,4
- Menuiserie intérieure, extérieure, bardage, structure





Le bois dans la construction

Saint-Martin Vésubie, le 12 octobre 2012

Maison en bois local

Bois massif Ossature

Pin, Epicéa, Mélèze, Chêne, Châtaignier

Bois massif Charpente

Chêne, Châtaignier, Pin, Epicéa, Mélèze

Bardage

Mélèze, Chêne, Châtaignier

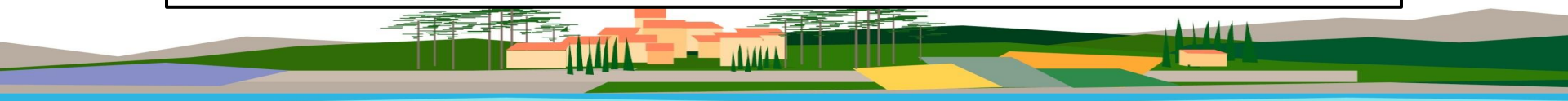
Plancher haut

Pin, Chêne, Châtaignier, Hêtre

Plancher bas

Chêne, Châtaignier

Source : Adapté du Guide Régional des Matériaux Eco-performants 2011



Projets territoriaux suivis par les communes forestières à différentes échelles :

Projet Préal'Pins : lancé en juillet

- Plan d'approvisionnement territorial mené parallèlement sur deux territoires intercommunaux voisins: la communauté de communes Artuby Verdon (83) (porteuse) et la communauté de communes des Monts d'Azur (06)
- Outil d'aide à la décision pour les territoires participant au programme « 1000 chaufferies bois »
- 3 phases : connaissance des ressources bois / qualification technique / structuration des filières-bois; orientées sur les aspects bois-énergie de la ressource et de la consommation locale. Deux modules de plus: bois d'œuvre valorisable et modalités d'exploitation par câble

Charte forestière du territoire Métropole NCA : en projet

- Outil d'aide à la structuration d'un projet d'aménagement et de développement durable des territoires insérant davantage les forêts dans leur environnement économique, écologique, social ou culturel

Démarche « Bois des Alpes »

- Vise à promouvoir l'utilisation des bois alpins dans la construction au travers de la certification de produits et services

Les Communes Forestières : « 100 constructions publiques en bois local »

- Démarche d'accompagnement des collectivités pour l'utilisation du bois de leurs territoires dans leurs projets de construction





Le bois dans la construction

Saint-Martin Vésubie, le 12 octobre 2012

Les Rôles des élus locaux en matière de forêt-bois L'Association des Communes Forestières des Alpes-Maritimes

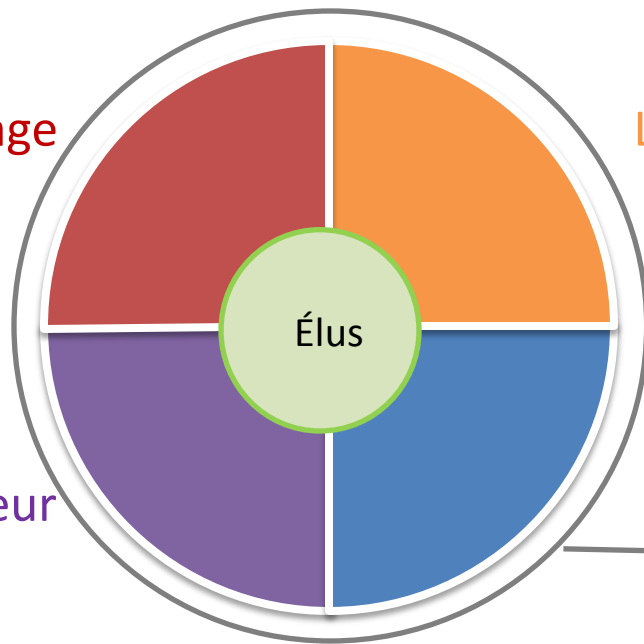
L'élu maître d'ouvrage
/ prescripteur

L'élu responsable du risque
(incendie)

L'élu aménageur
du territoire

L'élu propriétaire de forêt

Initiateurs / porteurs de
politiques forestières





Communes forestières
Alpes Maritimes

Le bois dans la construction

Saint-Martin Vésubie, le 12 octobre 2012

Merci de votre attention



Association des Communes Forestières des Alpes-Maritimes

Immeuble Nice Leader - Bâtiment Hermès –

62,66 route de Grenoble - 06200 Nice

Tél. 04 97 18 69 24

Fax. 04 97 18 69 37

www.boisvivant.com

